

AUDIOTECHNIQUE
www.audiotechnique.com

音響技術

2017年4月號
April 2017

427



HK\$45

電子版月刊US\$4.99



Facebook/Audiotechnique



TOTEM 

Discover yours

TORRENT 
TECHNOLOGY

ESOTERIC

150
66:41
ESLA

Esoteric

K1 單體式旗艦 SACD/CD 播放器 機皇降世！

文 | 梁錦暉

2014年香港高級視聽展，我跟 Esoteric 銷售推廣部部長町田裕之在討論有關當時剛面世的 Grandioso P1 轉盤和 D1 解碼器時，他向我透露了兩個「內幕消息」，第一個就是他們將會把部份 P1 及 D1 的技術移植到一部全新的單體 SACD/CD 播放器 K-01X，今天發燒友們都知道它就是 K-01 的後繼型號，並且成為 Esoteric 最高級的單體式 SACD/CD 播放器。

當時我問他，既然 K-01X 已經承繼 P1 和 D1 的技術，為何不索性將它命名為 K1？起初他面有難色，沒有正面回應我的問題，後來我厚著臉皮再三追問，他就告訴我第二個內幕消息：如果市場有需求，Grandioso 系列將會有一位新成員，就是一台單體式 SACD/CD 播放器，名字如無意外會叫「K1」。兩年之後，K1 終於面世，隨之而來，還有 Esoteric 全新頂級時鐘 G1。

Esoteric 開發 Grandioso 系列，戰略目標是與世界頂級品牌的同類型產品分庭抗禮，除了在一每一件產品上用上該廠最高規格的设计、用料和技術外，他們希望在音樂感上可以跟歐美頂班機種一較高下。為了達到這個目標，Esoteric 不計成本，由最基礎架構層面著手設計，而非純粹在現有產品上升級部份零件。

Grandioso 一套四件的 SACD/CD 轉盤 P1 及解碼器 D1、前級放大器 C1、單聲道功率放大器 M1，以往我在「音

響技術」試音室或自己家中花了不少時間細聽，其中 C1 和 M1 我更分別撰寫了詳細試音報告（見 401 期 C1 及 395 期 M1），因此我對 Grandioso 系列的印象特別深刻。

今次 K1 和 G1 的面世，可算是完整化了 Grandioso 系列。從前對於寸金尺土的家居環境，要擺放像 P1/D1 的多件頭 SACD/CD 播放器，實在有點難度，即使手頭是有足夠銀兩負擔得起，也未必有足夠空間擺放，無法享受到 Grandioso 的威力。K1 正正解決了這個問題，不單只把 P1/D1 的精髓巧妙地注入單一機體，有一些功能和特點更是 K1 首次引入的。



K1：P1/D1的合體

K1 的轉盤機芯是 Esoteric 自家研製的 VRDS NEO VMK-3.5-20S，這套機芯跟 P1 所採用的是一模一樣，特點是能夠為讀碟提供一個極之穩定的環境，包括 5.2kg 的重量，有效壓抑諧振；轉盤軸承亦經過細心挑選，以求達到最順滑和最少搖晃的效果。以前很多高級 CD/SACD 播放器製造商如 dCS 都向 Esoteric 購入轉盤機芯，即使售價高昂，也要在自家產品上採用，原因十分簡單，

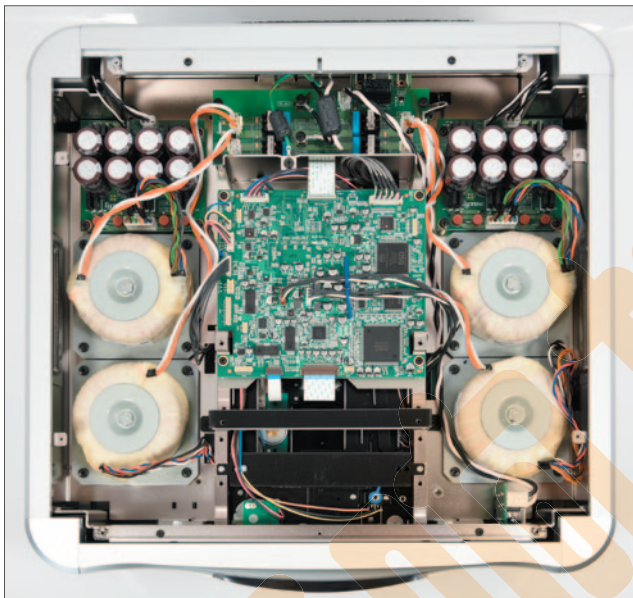
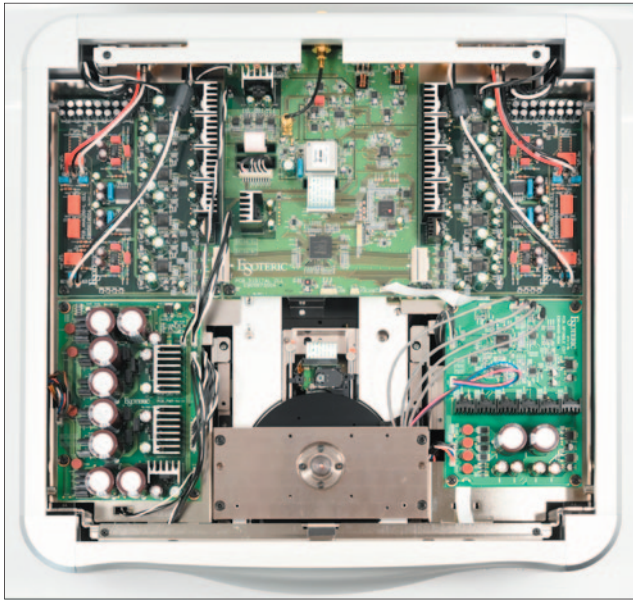


Esoteric K1 規格

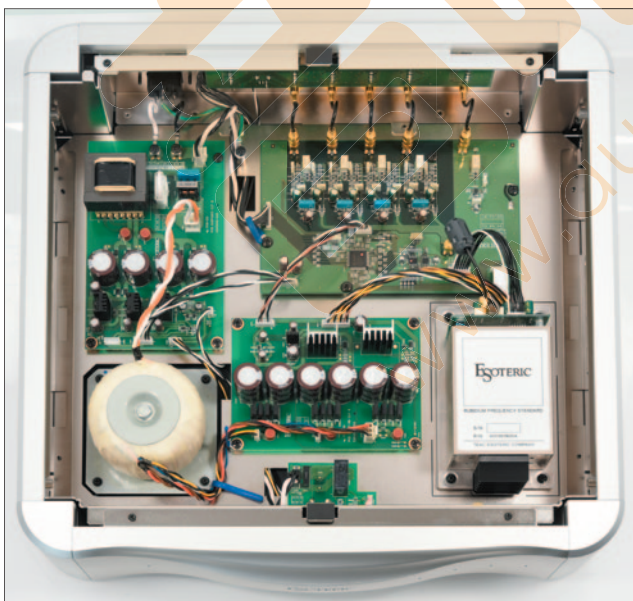
■ 模擬輸出：XLR×1 (20Ω)、RCA×1 (23.5Ω) ■ 頻率響應：5Hz - 55kHz ■ 訊噪比：120dB ■ 失真：0.0008% (1kHz) ■ 數碼輸出：XLR×1、RCA×1 ■ 數碼輸入：RCA×1 (75Ω)、Toslink×1、USB2.0×1 ■ 時鐘輸入：BNC×1 (50Ω) ■ 時鐘輸入頻率：44.1kHz、48kHz、88.2kHz、96kHz、176.4kHz、192kHz、10MHz、22.5792MHz、24.576MHz ■ 尺寸(W×H×D)：445×162×448 mm ■ 重量：33kg ■ 零售價：HK\$198,000

Esoteric G1 規格

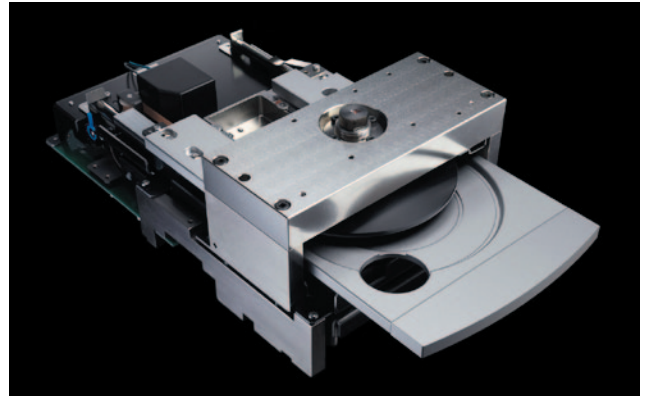
■ 時鐘輸出：10MHz×4 (BNC) ■ 主時鐘輸入：(1) 1pps (2) 10MHz (BNC) ■ 震盪器精準度：±0.00005ppm ■ 尺寸(W×H×D)：445×132×448 mm ■ 重量：23kg ■ 零售價：HK\$152,000



K1 頂部（上圖）和底部（下圖）內臟。



G1 內臟。



Esoteric 轉盤機芯的讀碟準確度和穩定性在市場上幾乎沒有對手。近年為了防止肥水流到別人田，Esoteric 決定停止向其他廠家供應轉盤機芯，因而顯得 K1、P1、K-01X 等最新 Esoteric 高級機種更加獨特。

K1 沿用 Esoteric 旗艦級一體式 SACD/CD 播放器的雙層架構，頂層主要有 VRDS-Neo 轉盤機芯、時鐘線路、數碼介面線路、模擬輸出線路、VS-DD 轉盤主軸伺服驅動器及其馬達放大線路。下層見到四隻大型環牛及電容陣，很明顯是用來供電給機內線路，廠方刻意用金屬板將上下層隔開，目的防止火牛的諧振和電磁波干擾非常敏感的模擬線路。

全新引入AK4497解碼晶片

K1 的解碼部份相信是發燒友最關心部份之一，廠方亦特別指出 K1 的解碼器是全新設計的，用上當今世上最佳的零件和線路設計，每聲道採用 8 個平行差動式解碼線路，雖不及頂級 D1 每聲道 16 個，但 K1 的解碼晶片 AK4497 比 D1 所用的 AK4495S 還要先進、還要強。



AK4497 (VERITA) 是日本旭化成 AKM 去年 (2016 年) 才在 CES 上發表的解碼晶片，能夠支援最高 32bit/768kHz PCM 及 1bit/22.4MHz DSD，訊噪比達 128dB，總諧波失真 -116dB，將這兩組數字跟 D1 所採用的 AK4495S 相比，訊噪比高了 4dB，總諧波失真低了 10dB，規格上進步了不少。

K1 採用 35bit 數碼訊號處理，跟 K-01X 同一水平，表面上不及 D1 的 36bit 處理能力強大，但細心看一下規格，K1 每聲道有 8 個數碼線路，比 D1 少了一半，所以數碼處理的解像度少了 1bit (即只有 D1 的一半) 是可以理解的。

ES-Link電流傳送模式

一般 SACD/CD 播放器的模擬音頻輸出都是單端 RCA、平衡 XLR 或是兩者齊備，訊號傳送模式都是以電壓方式運作，K1 全新開發一項「ES-Link Analog」技術，以電流方式運作，好處是模擬訊號在通過訊號路徑時，不會受到阻抗影響，換句話說，ES-Link Analog 對模擬訊號線材的敏感度會比較低。

ES-Link Analog 是 Esoteric 自家研發的訊號傳送方式，意味著 K1 下游的放大器也必須支援 ES-Link Analog。執筆之時，只有 Grandioso F1 合併式擴音機才支援這個功率，而兩年前推出的 C1 並不支援，廠方會否推出 C1 的更新版本去支援這新功能，現時是未知之數。

其他功能方面，K1 與 K-01X 大同小異，數碼輸入支援 USB、同軸及光纖，如果用同軸或光纖，PCM 最高支援 24bit/192kHz，DSD 則是 2.8MHz (1bit, DoP)。如果用 USB，K1 可接受 32bit/384kHz PCM 及 11.2MHz DSD。DSD 傳送不單是 DoP，還可以 Native 方式。

有比較的需要嗎？

貴為 Esoteric 全新頂級型號，K1 的實力理所當然比同廠的前旗艦 K-01X 優秀，這點是無可置疑的。對於發燒友，

甚至是現在擁有 K-01X 的用戶來說，更令人關注的問題應該是：K1 在哪一個方面的音效有顯著的提升？提升的幅度是否足以吸引前旗艦用戶換機？

為了找出以上問題的答案，我選來了幾張我聽得耳熟能詳的專輯，進行一次非常有系統的 AB 比較，這幾張專輯反映器材不同音效表現，我沒有刻意去選一些「踢館碟」，因為根本沒有這個需要，前旗艦 K-01X 一早已經完美通過這些考驗，今天說新旗艦 K1 也可以通過同樣的考驗是沒有意義的！反而我現在的著眼點在於播一般音樂時，能否可以比 K-01X 帶來更多的驚喜呢？正如製作一籠小籠包，很多出色的廚師也能造出皮薄餡靚的貨色，但落在頂尖的廚師手中，味道和質感可以令人吃得欲罷不能，平凡的東西也變成奇珍異寶！

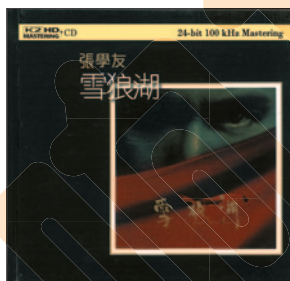
開始前先講一下參考組合，我以一條 Nordost Odin2 數碼訊號線將訊源連接到 Esoteric G-0Rb 時鐘，訊源和時鐘所使用的電源線分別是 Siltech 雙皇冠及 Kondo Avocado。另外我用一條 Siltech Princess 平衡訊號線把 K-01X 連接到 Kondo G-1000 旗艦前級放大器，它通過 Kondo LPz RCA 訊號線連接到 Kondo Kagura 旗艦後級放大器，Kagura 用上同廠 ACz Avocado (Double Run 版) 電源線 (每聲道兩條)。喇叭是 Wilson Audio





Alexia，喇叭線是 Siltech Prince。這個組合已經是寒舍有史以來最強悍、最靚聲的組合，很難想像當 K1 和 G1 加入之後，效果會達到一個什麼境界！

第一張選來的專輯是張學友「雪狼湖」，播第十三首《原來只要為你活一天》及第十四首《原來只要共你活一天》差不多是每次試機的指定動作，我通常都會特別留意陳潔儀清唱的一段，K-01X 除了把她的歌聲很細膩自然地刻劃出來之外，錄音空間的微弱回音也十分清晰，到了張學友獨唱的一段，整個音樂畫面豐富起來，弦樂及鋼琴成為人聲的和諧襯托，此時 K-01X 已經很有層次地描繪出整個音樂舞台，而張學友清晰的咬字，在 K-01X 超強的分析力下，巨細無遺。如果你問我對 K-01X 播這首歌有沒有投訴，我可以坦白地說沒有。



安放於 K-01X 旁邊的正是今回主角 K1，我把整套電源線、鐘線及訊號線一併由 K-01X 轉移到 K1 身上，使這兩個測試組合唯一不同的地方只有 SACD/CD 播放器。

用 K1 播剛才兩首歌，我竟然發現了不少以前從未聽過的細節，例如陳潔儀清唱一段，她歌聲的回音原來可以比以前更加清晰，清晰程度可以令你感受到回音在錄音空間反彈不只一次，而且空間感異常地強烈，同時我亦覺得背景比以前加倍漆黑，陳潔儀歌聲的線條更加幼細，而且通透程度令我發現之前 K-01X 所描繪的音樂畫面，

原來還是有一層依稀的薄霧，如今 K1 就是斬釘截鐵把這層不容易留意到的薄霧撥開，我甚至乎覺得每一個音像清晰度的提升，可以媲美由 4K 畫面提升至 8K 那種震撼效果。到了張學友那一段歌聲，我發現更多 K1 的優點，原來已經十分豐富的畫面，每一件樂器更加立體，並且散發出一種貴氣，三角鐵和鋼琴高音的聲音有一種伸延到天上雲端的感覺，低頻富有一種以前沒有的安定感，穩重地承托著整個音場。最令我深刻的還是張學友的噪音，「8K」的分析力真的能夠把極微細的陰陽變化表現出來，K1 所播的張學友，比 K-01X 更加有血有肉，更有感情。從前 K-01（即 K-01X 上一代）有發燒友話病太注重分析力而忽略了音樂感和感情，K-01X 已經大幅度改善了，音樂感提升了許多，如今 K1 音樂感更濃和更加人性化，讓你完全忘記了這個品牌以前分析力先決的風格，K1 播的張學友令你進一步體會這位歌神的唱功如何獨步天下。

要令音樂更加真實，單單有高分力是不足夠，有很多 CD/SACD 播放器的分析力都很高，但卻不能給予一份真實和自然的感覺。要有一份真實自然的感覺，我相信器材的全頻響應一定要十分平衡，相位一定要精準，大動態一定要夠凌厲，微動態一定要夠傳神……說到這裡，我想起一張 1959 年在紐約卡耐基音樂廳錄製的「Belafonte at Carnegie Hall」，這張世紀名盤最後一首是我經常用來測試器材的「傳真」功力，Harry Belafonte 用一首《Matilda》把現場氣氛帶到高潮，從中你可以聽到 Belafonte 跟現場觀眾互動，觀眾的喝采聲和掌聲營造出一種現場感，由於錄音實在太優秀了，只要器材不太差勁，要感受到現場的熱鬧氣氛基本上不困難。用 K-01X 播此段錄音，你可以聽到 Belafonte、樂隊及觀眾之間的主次、層次及距離，皇帝位彷彿被一種現場氣息包圍著。當我用上 K1 播同一錄音，方知道此錄音原來還可以播得更「真實」、更有「現場感」！我甚至感受到卡耐基音樂廳內空間有多闊多深、樓底有多高，或許這是因為我聽得到現場回音比以前豐富得多；為 Belafonte 伴奏的樂隊也比以前奏得生猛活潑，音樂的節拍感也明顯更強烈，我不知道這些聽感來自哪一方面的音效，總之 K1 明顯地比 K-01X 有音樂感得多！



既然測試一部 Esoteric 的頂級的 SACD 播放器，沒有理由不挑選一張 Esoteric SACD 罷！在眾 Esoteric

SACD 中，「三角帽」(ESSD90016) 是我最喜愛之一，原錄音是 Decca SXL-2296，1961 年錄製，被評為天碟中的天碟，如果當年 SACD 首發時錯過買入時機，今天要買未



開封的可能幾千港元才有交易。這張 SACD 厲害的地方是一個極之三維立體的音樂舞台，動態凌厲，加上法拉 (Falla) 配器種類豐富，弦樂、木管樂、銅管樂及人聲交織出來的音樂畫面活像一幅色彩極之繽紛的圖畫，同時又十分考機，功夫越到家的器材，描繪出來的音色越生動，聲部定位越井井有條，音樂舞台越宏偉。K-01X 播「三角帽」其實已經令我十分滿意，但 K1 一開聲播同一個樂章，感覺像聽了另一個級數的錄音，開首的鼓聲和銅管聲音已經很不同，鼓聲從來未如此真實，銅管聲音輝煌的光芒高聳入雲，高音向上延伸好像是全無止境，效果直逼我以前聽過此錄音的英國頭版黑膠，SACD 版有這樣的表現在出乎我意料。接著一把女高音的聲音從舞台後方傳過來，K1 比 K-01X 明顯優勝的地方是，女高音的位置距離

皇帝位拉開了二三成，而且回音豐富了很多，整體印象十分真實。如果把 K1 和 K-01X 描繪出來的音樂畫面作一比較，K1 那幅畫的用色比 K-01X 自然得多，而且畫中每一個音像的線條都細膩柔順得多，數碼味近乎絕跡！

G1：皇者的武器

Esoteric 推出 Grandioso G1，不是一件令人覺得意外的事，還記得當初 P1/D1 面世時，廠方最高級的時鐘是 G-01。今天 G-01X 已經取代了 G-01，在它之上，就是 Grandioso G1，不用問都知道 G1 肯定是廠方歷來研發最好最高級的時鐘。

一台優秀的時鐘，需要非常準確的高頻時脈給下游的器材（如 DAC、SACD/CD 播放器）。而所謂準確，就是指在時間基礎上誤差非常非常小。這點我相信大部份發燒友都明白，G1 內置的銻 (Rubidium) 振盪器的精準度達到 $\pm 0.00005\text{ppm}$ 。10000ppm 相等於 1%，G1 的 0.00005ppm 精準度便是 0.000000009%（小數點後 8 個零！）。其實這個精準度跟 G-01 一樣，那麼發燒友為甚麼要選售價昂貴一截的 G1 呢？



G1 一共有 4 組時脈輸出，比 G-01 多出一組，每一組都只輸出 10MHz 正弦波，意味著用家必須用 G1 配對可接受 10MHz 時脈的訊源產品（例如 D1、P1、K1）。

此外，廠方在 G1 的電供部份作了很大提升，廠方專為這新旗艦設計出一個全新的寬範圍時鐘緩衝放大器（Wide Range Clock Buffer Amplifier），這個放大器把鉤鐘的訊號放大成極之精準的波形。上文提過的四個時脈輸出，其實每一個輸出都有獨立整流器以減低它們之間互相干擾的可能性。

這一代旗艦時鐘有一個非常新穎的功能叫「自動適應零地模式」，啟動後可以把訊號地變成完全零伏，避免因為訊號地一些不必要的雜訊影響時脈的精準度。

G1 有一個時鐘預熱功能，即使全機被關掉，預熱功能仍然會供電給鉤鐘，避免它冷卻，大大縮短由開機至進入狀態所需的時間。

拿起新武器的戰神

一位戰神沒有神級武器是很難發揮他的技能，同樣道理，像 K1 這種級數的 SACD/CD 播放器，沒有精準的時鐘根本就是浪費！在我家中服役了多年的 K-01 和後來的 K-01X，都是「無鐘不歡」，所以我那台 G-0Rb 時鐘可謂 CD/SACD 重播的命脈，一天 24 小時長開著，從來沒有間斷。今次替 G1 進行測試，我先把家中的 G-0Rb 接到 K1 上，把上文提到的音樂聽一遍後，才把 G1 接到 K1，所用的電源線（Kondo ACz Avocado）、數碼訊號線（Nordost Odin2）及地線（Tripoint 銀地線）都是一樣的。不要以為 G1 和 G-0Rb 用上的鉤振盪器有著同樣的精準度（ $\pm 0.00005\text{ppm}$ ），便會有著相同的表現，G1 那改進了電源處理在實試過程中確實發揮到可聞性的效果，人聲嘴形變得更加銳利，立體感更強烈，音場變得更深和更闊，背景亦顯得更黑更靜。對於一個有經驗的發燒友來說，G1 有這樣的效果不足為奇，問題是究竟提升了多少。如果比較沒有駁鐘的 K1 和駁了 G1 的 K1，音效提升我估計有 20% 以上，但如果將 G1 和 G-0Rb 比較，前者勝後者大約 5-10%，別小看這個數字，在高級音響的領域上，5-10% 的音效提升是絕對不是一個小數目，不過如果預算有限，我覺得 K1 配 G-0Rb 或較新的 G-01、甚至 G-01X 也絕不失禮。

結語

作為一個 Esoteric 長期用家，過去擁有 K-01 及 K-01X SACD/CD 播放器，對這品牌的聲音風格已經十分了解，然而 K1+G1 的表現仍然遠遠超乎我的預料，無論在分析力、細節重現能力、動態表現、音場深度都令我深深感受到 Esoteric 要與歐美頂班機種一較高下的決心。

如果閣下是一個 K-01 或 K-01X 的用家，我相信看完這篇文章，應否升級應該心裡有數。雖然近來把家中的前級升級至 Kondo G1000，使我荷包元氣大傷，但由於 K1 的毒性實在強烈得令我招架不住了，我不得不咬緊牙根，毅然由 K-01X 升級上 K1。服役中的 G-0Rb 則繼續服役，將來手頭上多點資金時，G1 亦可能成為我下一個升級目標。👍

